

抗がん剤治療を
受けられる方へ
【EC療法】



さいたま赤十字病院

どんなお薬を使うの？

乳がんの治療法の一つで『^{イーシー}EC療法』と呼ばれており、「エピルビシン」と「エンドキサン」という2つの抗がん剤（注射薬）を使用します。

エピルビシン（Epi）

「アンスラサイクリン系抗がん剤」と呼ばれるお薬です。がん細胞を死滅させる効果があります。

エンドキサン（CPA）

「アルキル化剤」と呼ばれるお薬です。がん細胞が分裂して増殖するとき、DNAと強力な結合をつくります。するとDNAの遺伝情報が傷害され、またDNAそのものも損傷を受けます。アルキル化剤が結合した場所でDNAは切断され、がん細胞を死滅させます。

投与スケジュール

EC療法

標準的な投与スケジュール

この治療は、3週間に1回点滴を行っていきます。
これを1コースとし、計4コース続けます。
なお、病状や経過に合わせて治療スケジュールが
変わることがあります。

1コース目

2コース目

1週目

2週目

3週目

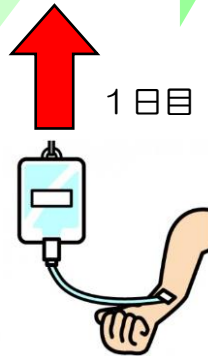
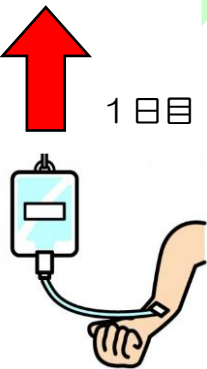
1週目

2週目

3週目

1日目

1日目



点滴は3週間毎

点滴当日のスケジュール

点滴開始

お薬の作用



デカドロン
30分

吐き気止め、アレルギー予防

アロキシ
30分

吐き気止め

エピルビシン
5分(急速)

抗がん剤（赤色）
※点滴後の排尿時に尿が赤くなる
ことがあります。

生理食塩液

生理食塩液(薬液を洗い流す)

エンドキサン
30分

抗がん剤（無色透明）

生理食塩液

生理食塩液(薬液を洗い流す)

1時間30分ほど

点滴終了後より服用するお薬

吐き気止めについて(内服薬)

薬品名	製剤写真	飲み方	点滴日	2日目	3日目	4日目
～内服薬(必ず服用し、飲み切ってください)～						
アプレピタント (125mg) ＜吐き気止め＞		1回1個	点滴前			
アプレピタント (80mg) ＜吐き気止め＞		1回1個		朝	朝	
デカドロン錠 ＜吐き気止め＞		1回4錠		朝・夕	朝・夕	朝・夕

その他のお薬について（必要時）

以下は、医師が必要と判断された場合に処方される主なお薬です。今後、副作用症状に応じて追加される可能性がありますので参考にしてください。

① センノシド錠(先発品:フォルセニッド錠) 【下剤】



便秘時にご使用ください。また排便の状況に応じて自己調節可能です。便が緩めの場合は服用を控えてください。

② ドンペリドン錠(先発品:ナウゼリン錠) 【吐き気止め】



吐き気・嘔吐時にご使用ください。服用後も症状が辛い場合は主治医へご相談ください。

③ オランザピン錠(先発品:ジプレキサ錠) 【吐き気止め】



吐き気・嘔吐時に使用します。服用後の眠気やふらつき感に注意してください。服用後も辛い場合は主治医へご相談ください。

④ レボフロキサシン錠(先発品:クラビット錠) 【抗菌薬】



発熱時（体温 38℃以上）には、直ちに1錠服用してください。服用しても熱が続く場合には病院までご連絡ください。

⑤ カロナール錠(後発品:アセトアミノフェン錠) 【解熱鎮痛剤】



発熱時(体温 38℃以上)または痛みが辛い場合に2錠服用してください。1回服用して5~6時間あければ再度服用できます。

⑥ ロキソプロフェン錠(先発品:ロキソニン錠) 【鎮痛剤】



筋肉痛や関節痛、頭痛等が辛い場合にお使いください。胃障害に注意してください。

⑦ アズノールうがい液 【うがい薬(液体)】



このお薬は口腔内を洗浄し粘膜の炎症を抑えて口内炎を予防します。添付の用紙に従って1日3~4回、うがいしてください。

点滴を受ける際の注意

このお薬は点滴注射の際、わずかな漏れでも皮膚に障害をおこすことがあります。点滴注射中は下記の点にご注意ください。

- お薬が血管の外に漏れないよう、点滴注射中は安静にしてください。
- 点滴注射中に注射部位が腫れたり、痛みや灼熱感(焼けるような熱さ)を感じたりする時は、近くにいる医師や看護師、薬剤師にすぐにお知らせください。
- 点滴注射中にかゆみや発疹、火照り感、胸苦しさ、吐き気、腹痛など、少しでも気分が悪くなったら、我慢せずに、近くにいる医師や看護師、薬剤師にすぐにお知らせください。



予想される主な副作用と対策

副作用には個人差があり、種類や程度もさまざまです。以下に予想される副作用とその対策についてご紹介しますので参考にしてください。

吐き気・嘔吐・食欲不振



吐き気・嘔吐・食欲不振などの消化器症状は、薬剤が消化管粘膜や嘔吐中枢を刺激することで起こります。

多くの患者さんにみられる副作用ですが、その予防として吐き気止めの薬を十分使用していきますので安心してください。ただし、症状や程度には個人差がありますので、辛い場合には早めに主治医へご相談ください。

下記のような症状が出現したら、**我慢せずに医師または看護師に連絡をしましょう。**

- 嘔吐が1日に何回も起こる。
- 嘔吐のため水分や食事がとれない。
- 吐き気が長期にわたって続いている。
- 吐き気のため、吐き気止めを飲むことができない。

骨髄抑制

【採血検査でわかる副作用】



血液の中には白血球、赤血球、血小板という3つの成分があります。これらは骨髄という、いわば血液生産工場で作られています。骨髄の機能が抗がん剤の影響を受けて低下することを骨髄抑制といいます。

白血球の減少



骨髄抑制により、細菌から体を守る役割を担う白血球(特に好中球という成分)が一時的に著しく減少し、体の抵抗力が低下して風邪や肺炎などの感染症が起こりやすい状況になります。点滴終了後 10~14 日後に最も少なくなり、その後 7~10 日程度でもとの値に戻ります。点滴後 1~2 週間ぐらいは感染しやすい時期ですのでとくに注意が必要です。

下記のような症状が出現したら、**我慢せずに医師または看護師に連絡をしましょう。**

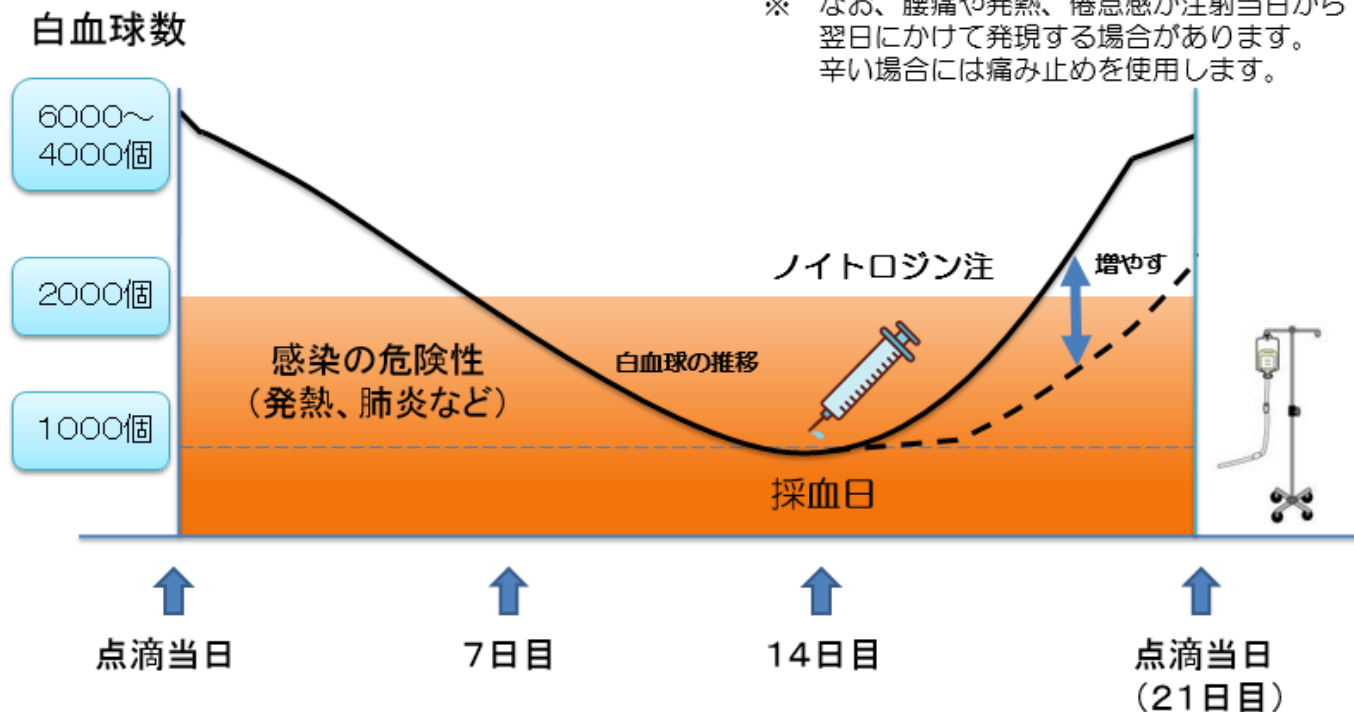
感染症の徴候

- 38℃以上の熱が持続する。
- 寒気がする。
- せきが出る。
- のどの痛みがある。
- 排尿痛、頻尿。
- 軟便、下痢が続く。

骨髄抑制の対応について

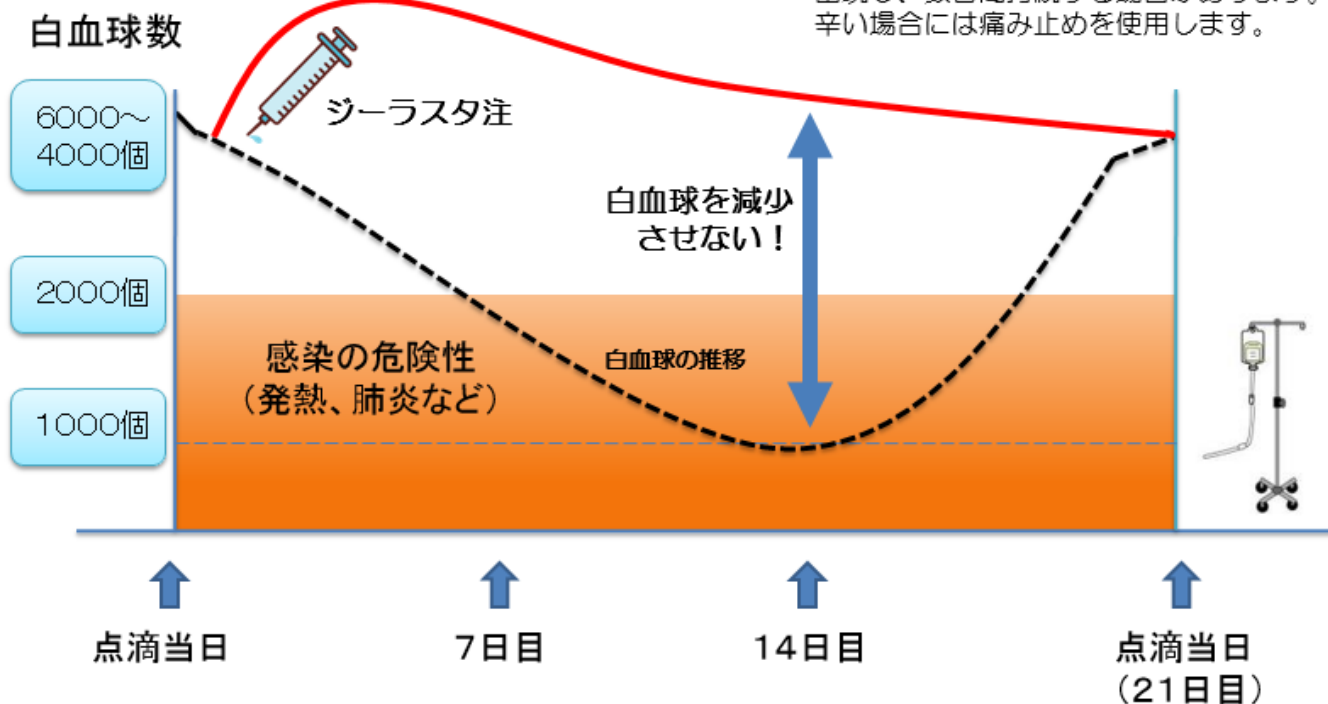
① 2週間後の採血結果により、ノイトロジン注射を投与する場合

※ なお、腰痛や発熱、倦怠感が注射当日から翌日にかけて発現する場合があります。辛い場合には痛み止めを使用します。



② 点滴2～4日後に、ジーラスタ注射を予防投与する場合

※ なお、腰痛や発熱、倦怠感が注射後から出現し、数日間持続する場合があります。辛い場合には痛み止めを使用します。



白血球がかなり減少している場合、白血球を増加させる薬剤を使用する場合があります。また、感染症の可能性がある場合、抗生物質などを使用することもあります。

感染症を予防するための対策



- 外出から戻ったときや、トイレ、食事の前後は手をよく洗い、こまめにうがいをしましょう。
- 外出時はマスクを着用し、できるだけ人混みは避けてください。また、風邪などの感染症にかかっている人には近づかないようにしましょう。
- 歯を磨くときは、口の中を傷つけないように、柔らかく清潔な歯ブラシを使ってやさしく磨きましょう。
- 短時間の手早いシャワーを浴びるなどして、身体を清潔に保つようにしてください。
- 排便後の肛門周囲を清潔にして傷などをつけないようにいねいに扱ってください。
- 皮膚に小さな傷がついた場合は放置せずに、消毒剤をつけるなどして、十分手当てをしておきましょう。
- 刃物を使う時、アイロンがけや、料理の時の火傷などに気をつけましょう。
- 主治医に相談せずに予防接種を受けないようにしましょう。

赤血球の減少



骨髄抑制により、全身に栄養(酸素)を運ぶ役割を担う赤血球を一時的に減少させ、全身の酸素量が低下してめまいや息切れなどの貧血症状が起こりやすい状況になります。本療法を数コース続けると、起きることがあります。治療が終了すればもとの値に戻ります。点滴注射を続けて数週～数ヶ月くらいに注意が必要です。

下記のような症状が出現したら、**医師または看護師、薬剤師にご相談ください。**

貧血の徴候

- 息切れ。
- 疲れやすい。
- さむけ。
- めまい。
- 頭が重い。

極度の貧血の場合、輸血をすることがあります。

貧血になったら



- ・ 十分な休養と睡眠をとり、無理をしないようにしましょう。
- ・ 動き始めるときはゆっくりと(起き上がり、立ち上がり)
- ・ 急激な運動(走る、階段を駆け上がる等)は避けましょう。

血小板の減少



骨髄抑制により、血液を固まらせる役割を担う血小板を一時的に減少させ、鼻血、内出血、歯ぐきからの出血などの症状が起こりやすい状況になります。本療法を数コース続けると、起きることがあります。治療が終了すればもとの値に戻ります。点滴注射を続けて数週～数ヶ月くらいに注意が必要です。

下記のような症状が出現したら、**医師または看護師、薬剤師にご相談ください。**

- | | |
|--------------|---------------|
| 血小板減少の徴候 | ● 歯ぐきから出血し易い。 |
| ● 鼻血が出やすい。 | ● 血が止まりにくい。 |
| ● 青あざがでしやすい。 | ● 血尿。 |

出血傾向がみられる場合、血小板輸血をすることがあります。

出血しやすくなったら



- 歯ブラシは、柔らかいものを使いましょう。
- 鼻をかむ時は、強くかまないようにしましょう。
- 刃物などを使う時は、けがに注意しましょう。

脱毛



脱毛は、治療を開始して2～3週間過ぎた頃より、髪の毛が抜け始め、1～2週間かけて抜け落ちます。抜け方には個人差があり、少しずつ薄くなる人もいれば、大量に頭髪が抜ける人もいます。また、頭髪だけでなく、眉毛、まつ毛など全身の体毛にもおこります。脱毛は治療による一時的な副作用です。治療が終了し、しばらくすると生え始め、約6ヶ月程度で回復しますが、さらに時間がかかることもあります。

脱毛の対策



- 急に髪が抜けてくることが多いため、精神的に落ち込みやすくなります。事前にウィッグ、ナイトキャップや帽子、スカーフ、バンダナ等を用意しておくことで、心の準備をしておくとい良いでしょう。
- 髪をあらかじめ短くしておく、脱毛が起きた際に処理しやすいです。また洗髪は爪を立てず、やさしく行いましょう。脱毛が起きる際にピリピリ感を感じることがあります。いつも使っているシャンプーでしみるようならば、刺激の少ないシャンプーを使うと効果的です。

口内炎



口内炎は治療を開始して5～14日目頃より、口の中がヒリヒリする症状が出てくることがあります。

口内炎ができると舌や口の粘膜があれたり潰瘍ができて、食べ物がしみたり、口の中が腫れたりします。

口内炎は確実な治療法がないので、予防がもっとも大切です。口内炎のほとんどは治療終了後に回復します。

口内炎がひどくなると、食事がとれず体力が低下する場合があります。口内炎ができたなら、医師、看護師、薬剤師にご相談ください。

口内炎の予防と対策



- 食後は歯ぐきを傷つけないように柔らかい歯ブラシで、きちんと歯を磨きましょう。
- 外出から帰宅した時、毎食後やねる前に、水またはうがい薬でこまめにうがいをしましょう。
- 熱い食事は口や喉に刺激となるので、冷たい物や室温程度に冷めたものを食べるようにしましょう。
- 酸味の強いもの、スパイスをきかせたもの、塩辛いものは、なるべく食べないようにしましょう。

下痢



症状は通常の下痢と同様です。しかし抗がん剤使用后1週間目に生じた下痢は、一時的ではなく長期化しやすいため、注意が必要です。

1日に何回も下痢になったり、水分も摂れない場合は、我慢せずに、**医師または看護師に連絡をしましょう。**

下痢が続く時の対処



- 乳製品、香辛料を使ったもの、脂っこいもの、食物繊維の多いもの、匂いの強いものは避けましょう。
- 脱水症状になるのを防ぐため、スポーツドリンクなどで十分に水分をとりましょう。

便秘



便秘は、お薬による影響が大きいです。が、食事の影響や運動不足が原因の場合もあります。便秘時には下剤で対応してきます。

便秘が続く時の対処



- 水分を十分とり、食物繊維の多いものをとりましょう。
- 軽い運動をする様に心がけましょう。

倦怠感



治療を開始して数日後からからだが重い、疲れやすいといった倦怠感を感じる場合があります。

原因は明確ではありませんが、化学療法に伴う一時的な副作用で、病状が悪化しているわけではありません。

倦怠感のある時の対策



- 睡眠と休息を十分とりましょう。
- 軽い運動をする様に心がけましょう。
- 音楽や読書等好きな事をして気分転換を図りましょう。

皮膚、爪の変化



治療を開始して数週間後から皮膚にしみができたり、爪が変色や変形することがあります。これらの症状は治療が終了すれば徐々に回復してきます。

爪の変化時の対応



- 爪は短く切りそろえ、清潔にしておきましょう。
- 爪を洋服などに引っかけないよう注意しましょう。
- マニキュアでコーティングしてもよいでしょう。

静脈炎（血管炎）



点滴側の腕にひきつれ感や痛みを感じる場合があります。原因としては、抗がん剤（ファルモルピシン）に刺激性があるためです。このような症状が出たら、医師・看護師にお伝えください。

【まれだが、注意が必要な症状】



血尿、排尿痛



まれに血尿や排尿痛などの症状が出る場合があります。このような症状が出たら、できるだけ水分を多くとるよう心がけ、医師に報告してください。

動悸、息切れ、胸痛

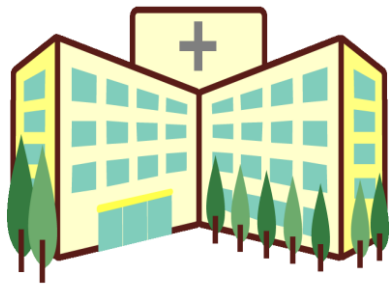


治療の回数が増えるほど、動悸や息切れ、胸痛などの症状がまれに出る場合があります。

このような症状が出たら、医師に報告してください。

以上が代表的な副作用ですが、これ以外にも予期せぬ副作用があらわれることがあります。

気になる症状やいつもと違う症状がある場合は、我慢せずに医師または看護師、薬剤師にご相談ください。



〒330-8553

埼玉県さいたま市中央区新都心 1 番地 5

TEL : 048-852-1111 (代表)